



# CERTIFIKACIJSKI PRAVILNIK ZA SISTEME VODENJA

Izdaja: 35 / 2024-11-27

Slovenski inštitut za kakovost in meroslovje, Ljubljana  
Mašera-Spasičeva ulica 10 • 1000 Ljubljana  
t: 01 4778 162 • e: [urejenost@siq.si](mailto:urejenost@siq.si) • [www.siq.si](http://www.siq.si)



**VSEBINA**

1	PREDMET PRAVILNIKA IN PODROČJE UPORABE .....	3
2	DEFINICIJE .....	3
3	REFERENČNI DOKUMENTI SISTEMOV VODENJA .....	4
4	SPLOŠNE DOLOČBE .....	6
4.1	Pravni status .....	6
4.2	Financiranje .....	6
4.3	Organiziranost.....	6
4.4	Politika certificiranja .....	8
4.5	Pravila za presojevalce in izvedence SIQ.....	8
4.6	Vzajemno spoštovanje zaupnosti .....	9
5	CERTIFIKACIJA .....	9
5.1	Postopek certifikacije in vzdrževanja certifikata.....	10
6	CERTIFIKAT IN CERTIFIKACIJSKI ZNAKI.....	17
6.1	Veljavnost certifikata .....	17
6.2	Sklicevanje na izdani certifikat .....	18
6.3	Uporaba certifikacijskega znaka .....	18
7	OBVEZNOSTI VLOŽNIKA IN/ALI IMETNIKA CERTIFIKATA.....	18
7.1	Odprtost informacij.....	18
7.2	Priznavanje certifikatov SIQ in IQNETpartnerjev .....	19
7.3	Stroški .....	19
8	PRENEHANJE VELJAVNOSTI CERTIFIKATA.....	20
8.1	Namen .....	20
8.2	Razlogi .....	20
8.3	Postopek.....	20
9	REŠEVANJE PRITOŽB IN PRIZIVOV TER ODGOVORNOST SIQ .....	20
9.1	Reševanje pritožb in prizivov .....	20
9.2	Odgovornost SIQ .....	22
10	KONČNE DOLOČBE .....	22

**Povzetek sprememb:**

- Posodobljena točka 3 Referenčni dokumenti sistemov vodenja, pravilno sklicevanje na akreditacijo, dodana točka Nenapovedane presoje in dopolnjen Pravilnik o merilnih instrumentih.

Ta pravilnik je sprejel Upravni odbor certificiranja (UOC) na seji dne 2024-11-27 in zamenjuje izdajo 34 / 2024-05-30.

## 1 PREDMET PRAVILNIKA IN PODROČJE UPORABE

Ta pravilnik opisuje postopek certificiranja sistemov vodenja in sorodnih sistemov, ki jih izvaja SIQ Ljubljana (v nadaljevanju SIQ) kot certifikacijski organ, usposobljen za ugotavljanje in potrjevanje ustreznosti z referenčnim dokumentom za sisteme vodenja.

Pravilnik določa politiko certificiranja in preverjanja ter opredeljuje elemente certifikacijskega postopka, ki zagotavljajo uresničevanje te politike.

Storitve izvajamo v skladu s Splošnimi pogoji za izvedbo storitev GN007, ki so podrobneje opredeljeni v tem pravilniku. V primeru, kjer so si določila GN007 in tega pravilnika v nasprotju, veljajo določbe tega pravilnika.

## 2 DEFINICIJE

**Certificiranje** je postopek, s katerim neodvisna tretja stranka (SIQ) poda pisno zagotovilo, da je proizvod, proces ali storitev v skladu s specifikiranimi zahtevami.

**Referenčni dokument** je dokument (standard, vodilo, pravilnik itd.), ki ga izda priznani organ in določa pravila, smernice ali značilnosti za opisane dejavnosti in njihove rezultate ter je namenjen za občo in večkratno uporabo in usmerjen v doseganje optimalne stopnje urejenosti na danem področju.

**Sistem vodenja** je sistem za vzpostavljanje politike in ciljev in za doseganje teh ciljev. Sistem vodenja organizacije lahko vključuje različne sisteme vodenja, npr. sistem vodenja kakovosti, sistem ravnanja z okoljem ipd.

**Certifikacijski organ** je organizacija, ki opravlja dejavnost certificiranja, na osnovi katerega izdaja certifikate ali druge ustrezne listine.

**Akreditacijski organ** je organizacija, ki opravlja dejavnost akreditiranja, na osnovi katerega izdaja akreditacijske listine organom za ugotavljanje skladnosti.

**Certifikat** je listina, izdana po pravilih sistema certificiranja, ki potrjuje izpolnjenost specifičnih zahtev, opredeljenih v referenčnem dokumentu.

**Vložnik** je organizacija, ki na certifikacijski organ (SIQ) pošlje vlogo za pridobitev certifikata. Praviloma je to organizacija, ki se presoja in ki se ji podeli certifikat ali druga ustrezna listina.

**Imetnik** je organizacija, ki je pridobila certifikat ali drugo ustrezno listino.

**Neskladnost** je neizpolnjevanje zahtev (kriterijev presoje). Ločimo:

- **Manjšo neskladnost**, ki je posamezno ugotovljeno odstopanje od določenih zahtev (kriterijev presoje), kadar niso ogroženi doseganje zastavljenih ciljev ali kakovost izdelka/storitve.
- **Veliko neskladnost**, ki je:
  - večje število manjših neskladnosti, ki lahko vodijo k odpovedi delovanja sistema za doseganje postavljenih zahtev,
  - odsotnost ali odpoved delovanja sistema za doseganje postavljenih zahtev (kriterijev presoje),
  - ponavljajoče se neizpolnjevanje zahtev zakonodaje, ki ga spremljajo neučinkoviti korektivni ukrepi, ali
- stanje, ki vzbuja utemeljene dvome v to, da bodo z rezultati delovanja sistema vodenja presojanca dosegli zastavljene cilje in izpolnjevali postavljeno politiko.

### 3 REFERENČNI DOKUMENTI SISTEMOV VODENJA

SIQ izvaja certificiranje sistemov vodenja in preverjanja po spodaj navedenih referenčnih dokumentih.

SIQ Ljubljana je akreditiran pri Slovenski akreditaciji s številko akreditacije CS-001 na področju certificiranja sistemov vodenja (SIST EN ISO/IEC 17021-1):

- Sistem vodenja kakovosti – ISO 9001:2015;
- Sistem ravnanja z okoljem – ISO 14001:2015;
- Sistem vodenja kakovosti – ISO 9001:2015 upoštevajoč HACCP;
- Sistem vodenja varnosti in zdravja pri delu – ISO 45001:2018;
- Sistem vodenja varnosti živil – ISO 22000:2018;
- Sistem upravljanja z energijo – ISO 50001:2018;
- Sistem vodenja kakovosti pri proizvodnji medicinskih pripomočkov – ISO 13485:2016;
- Direktiva EU 2008/98/ES - Uredba sveta (EU) št. 333/2011 o merilih za določitev, kdaj določene vrste odpadnih materialov prenehajo biti odpadek;
- Direktiva EU 2008/98/ES - Uredba sveta (EU) št. 715/2013 o merilih za določitev, kdaj določene vrste odpadnih materialov prenehajo biti odpadek.

SIQ Ljubljana je akreditiran pri Slovenski akreditaciji s številko akreditacije SI-V-0001 na področju okoljskega preverjanja (SIST EN ISO/IEC 17021-1):

- Shema okoljskega vodenja in presojanja EMAS – Uredba ES 1221/2009 in spremembe uredbe.

Storitev izvedena v sodelovanju z akreditiranimi partnerskimi certifikacijskimi organi:

- IFS Food, ver. 8, apr 2023;
- IFS Progress Food, ver 3, jan 2023;
- IFS Logistics, ver. 3, dec 2023;
- \*\*\*IFS Broker, ver 3.2, feb 2024
- Sledljivost lesa po shemi FSC – CoC;
- Informacijske tehnologije – upravljanje storitev - ISO/IEC 20000-1:2018;
- Standard ISO 22301:2019 – Družbena varnost - Sistem vodenja neprekinjenosti poslovanja;
- Standard ISO 27018:2019 – Informacijske tehnologije – Varnostne tehnike – Smernice za dobro prakso za varovanje podatkov povezanih z osebni podatki v javnih omrežjih (Code of practice for protection of personally identifiable information (PII) in public clouds acting as PII processors) ;
- Standard ISO/IEC 27701:2019 Varnostne tehnike - Razširitev na ISO/IEC 27001 in ISO/IEC 27002 za upravljanje informacij o zasebnosti - Zahteve in smernice (ISO/IEC 27701:2019).

SIQ Ljubljana je akreditiran pri ATS s številko 08-022 akreditacije na področju certificiranja sistemov vodenja (SRPS ISO/IEC 17021-1).

- Sistemi upravljanja informacijske varnosti – ISO/IEC 27001:2022;
- Sistemi upravljanja informacijske varnosti – ISO/IEC 27001:2013.

## Neakreditirana dejavnost:

- Obvladovanje premoženja – ISO 55001:2024;
- Obvladovanje premoženja – ISO 55001:2014;
- Direktiva EU 2008/98/ES - Uredba sveta (EU) št. 1179/2012 o merilih za določitev, kdaj določene vrste odpadnih materialov prenehajo biti odpadki;
- Sistem HACCP – FAO/WHO Codex Alimentarius, Codex Alimentarius CXC 1-1696, rev 2020;
- Primarni embalažni materiali za zdravila - Posebne zahteve za uporabo ISO 9001:2015 v povezavi z dobro proizvodno prakso (DPP) (ISO 15378:2017);
- Kakovost za prihodnost vzgoje in izobraževanja – KzP:2016;
- Sistem kakovosti za nevladne organizacije – NVO - Standard kakovosti, 2008;
- Preverjanje poročila o trajnostnem razvoju – GRI (Global Reporting Initiative Global);
- Družbena odgovornost organizacij - SA 8000:2014;
- Sistem vodenja družbene odgovornosti IQNet SR 10:2015 Social responsibility management systems requirements;
- ISO 22716:2007 Kozmetika - Dobra proizvodna praksa (GMP) - Smernice za dobro proizvodno prakso;
- Standard ISO/IEC 27017:2015 Informacijska tehnologija - Varnostne tehnike - Pravila obnašanja pri nadzoru varnosti informacij, ki temeljijo na ISO/IEC 27002 za storitve v oblaku (ISO/IEC 27017:2015);
- Zdravstvene storitve – Sistem vodenja kakovosti EN 15224:2016;
- GMP / DPP za proizvajalce prehranskih dopolnil - Food Supplements Europe Guide to Good Manufacturing Practice for Manufacturers of Food Supplements, marec 2014;
- Specifikacija za sisteme vodenja varnosti za dobavno verigo - ISO 28000:2022;
- Pravilnik o merilnih instrumentih (Uradni list RS, št. 19/16 in 98/23 Direktiva o merilnih instrumentih 2014/32/EU - MID (z vsemi veljavnimi spremembami in dopolnitvami) in z veljavno pripadajočo slovensko zakonodajo;
- Pravilnik o varnosti strojev (Uradni list RS, št. 75/08, 66/10, 17/11 – ZTZPUS-1 in 74/11), Direktiva o strojih 2006/42/EU (z vsemi veljavnimi spremembami in dopolnitvami) in z veljavno pripadajočo slovensko zakonodajo;
- Direktiva o interoperabilnosti železniškega sistema v Evropski uniji 2016/797/EU;
- NATO standard AQAP-2110; NATO zahteve za zagotavljanje kakovosti za razvoj in proizvodnjo, izdaja D, verzija 1, junij 2016;
- Sistem vodenja za preprečevanje korupcije - ISO 37001:2016;
- Procesni ocenjevalni model procesov življenjskega cikla programske opreme - ISO/IEC 33061:2021.

V skladu s politiko certificiranja se lahko upošteva tudi druge referenčne dokumente.

## 4 SPLOŠNE DOLOČBE

### 4.1 Pravni status

SIQ je registriran na Okrožnem sodišču v Ljubljani kot zavod "Slovenski institut za kakovost in meroslovje, Ljubljana" s sedežem v Ljubljani, Mašera-Spasičeva ulica 10 in skrajšanim imenom "SIQ Ljubljana".

SIQ je vpisan v evidenco raziskovalnih organizacij, ki jo vodi Ministrstvo za izobraževanje, znanost in šport.

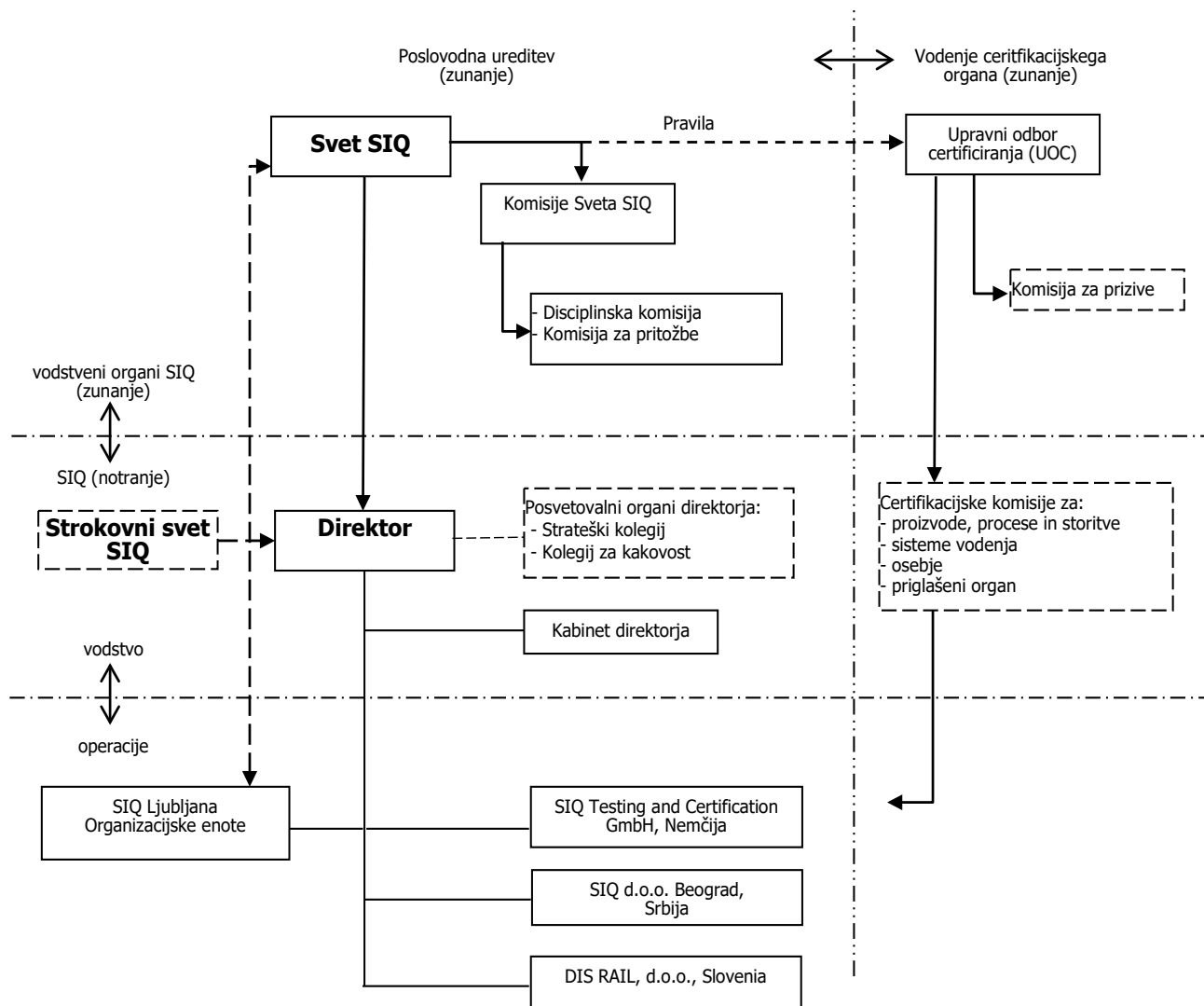
### 4.2 Financiranje

SIQ se financira z zaračunavanjem svojih storitev po ceniku storitev. Osnove za oblikovanje cen potrjuje Svet SIQ in / ali drugi organi, ki izvajajo nadzor nad njegovim delom.

SIQ je neprofitna institucija. S prihodki od svojih storitev pokriva tekoče stroške in vlaganja v razvoj svoje dejavnosti.

### 4.3 Organiziranost

#### 4.3.1 Diagram organiziranosti SIQ kot certifikacijskega organa



### 4.3.2 Upravni in strokovni organi

Upravni in strokovni organi SIQ so:

- Svet SIQ,
- Upravni odbor certificiranja (UOC),
- komisije Sveta in komisije Upravnega odbora certificiranja.

**Svet SIQ** upravlja SIQ in nadzoruje izvajanje aktivnosti SIQ-ja.

**Upravni odbor certificiranja** vodi in nadzoruje dejavnost certificiranja.

Naloge Upravnega odbora certificiranja so opredeljene v Pravilniku UOC. Po tem pravilniku Upravni odbor v okviru svojih pristojnosti:

- potrjuje politike certificiranja / verifikiranja in validiranja in njihov razvoj ter nadzoruje njihovo izvajanje,
- določa sestavo komisij UOC,
- potrjuje postopke certificiranja / verifikiranja in validiranja ter njihov razvoj,
- sprejema pravilnike o certificiranju / verifikaciji in validaciji posameznih komisij,
- pregleduje letna poročila o delu certifikacijskega organa / verifikacijskega in validacijskega organa, ki se nanašajo na posamezna področja ter poda svoje pripombe in usmeritve,
- nadzoruje delo komisij,
- določa korektivne ukrepe in nadzoruje njihovo izvajanje,
- pregleduje letno finančno poročilo certifikacijskega organa / verifikacijskega in validacijskega organa ter poda svoje pripombe in usmeritve,
- mora biti informiran o imenovanjih in ima pravico zahtevati zamenjavo oseb, odgovornih za izvajanje vsakodnevnih nalog in opravil v zvezi s certificiranjem / verifikiranjem in validiranjem. Svojo zahtevo mora pisno utemeljiti,
- obravnava in potrdi letno poročilo o izvajanju internih presoj in korektivnih ukrepov na podlagi presoj,
- obravnava zapisnike vodstvenih revizij in potrdi plan akcij, določen ob vodstveni reviziji,
- obravnava politiko, načela in oceno tveganja za nepristranskost, vključno s finančnimi tveganji in jo potrdi,
- obravnava morebitne težnje certifikacijskega organa / verifikacijskega in validacijskega organa k dopuščanju, da bi komercialni ali drugi interesi preprečili dosledno nepristransko izvajanje aktivnosti ali bi z odprtostjo ogrožali nepristranskost in zaupanje v certifikacijo / verifikacijo in validacijo,
- imenuje Komisijo za prizive,
- opravlja ostale naloge v skladu z zakoni in drugimi predpisi.

Če navedene naloge in pristojnosti kot tudi nasveti glede navedenega niso izvedeni, lahko UOC sprejme dodatne ukrepe, vključno z obvestilom akreditacijskemu organu in drugim organom, pri katerih ima SIQ pridobljena ustrezna imenovanja ali druga dovoljenja za opravljanje dejavnosti.

V UOC so zastopani predstavniki vseh zainteresiranih strani, ki sodelujejo v postopku certificiranja / verifikaciji in validaciji. Upravni odbor certificiranja sestavljajo po en predstavnik Slovenskega inštituta za standardizacijo, Gospodarske zbornice Slovenije, Zveze potrošnikov Slovenije, Slovenskega združenja za kakovost in odličnost, ene od slovenskih Univerz, uporabnikov Ex-naprav v industriji, proizvajalcev Ex-naprav, SIQ, e, ter dva predstavnika Splošnega združenja elektroindustrije pri GZS.

**Komisije za certificiranje** so strokovna telesa, ki pripravljajo in izvajajo postopke certificiranja. Sestavljajo jih po trije člani, sodelavci SIQ. Komisija za certificiranje sistemov vodenja med drugim odloča o podelitvah SIQ certifikata za sisteme vodenja, Komisija za certificiranje osebja pa odloča o registraciji presojevalcev in izvedencev.

**Komisija za prizive** obravnava kot drugostopenjski organ pritožbe vložnikov/imetnikov na odločitev direktorja/direktorice področja (prvostopenjski organ) o upravičenosti njihove pritožbe na storitev SIQ ter prizive vložnikov na odločitev komisije za certificiranje oziroma komisija priglašene organa ali preveritelja. Komisijo sestavljajo po en predstavnik Zveze potrošnikov Slovenije, predstavnik Univerze in vodja zagotavljanja kakovosti na SIQ. Njene odločitve so dokončne. Prizivni postopek je opisan v dokumentu CR105S\_E in objavljen na internetni strani SIQ.

#### **4.4 Politika certificiranja**

SIQ nudi storitve certificiranja vsem, ki se zanje zanimajo.

SIQ, to je njegovi organi in njegovo osebje, obravnava in bo obravnaval na enak način vse naročnike svojih storitev, ne glede na njihov geografski položaj, velikost, promet, vrsto poslovanja itd. in ne da bi pri tem kogar koli kakor koli zapostavljal ali mu dajal prednost.

SIQ se obvezuje doseči in vzdrževati mednarodno veljavo in priznan status na področju certificiranja. SIQ si prizadeva, da imajo njegovi certifikati vedno večjo veljavo tako doma kot v tujini. V ta namen ima svoje dejavnosti certificiranja akreditirane pri slovenski akreditaciji SA ter pod nadzorom mednarodnega združenja certifikacijskih organov IQNET.

SIQ zagotavlja tako organizacijsko strukturo, da osebje pri opravljanju vsakodnevnih nalog ni pod vplivom kogar koli, ki ima neposreden komercialen interes v zvezi s certificiranjem, in da pri delu ne pride do konflikta interesov.

Področje ocenjevanja sistemov vodenja na SIQ izvaja certificiranje in preverjanje v skladu z zahtevami standardov ISO/IEC 17021-X, ISO/IEC 17024, ISO 22003-1, ISO 50003, ISO/IEC 27006, ISO/IEC 20000-6 ter Uredbe (ES) št. 1221/2009 z dopolnitvami.

Področje ocenjevanja sistemov vodenja izvaja svoje aktivnosti po dokumentiranih postopkih.

SIQ zagotavlja svojo nevtralnost pri izvajanju vseh svojih storitev tudi tako, da ne opravlja svetovalnih aktivnosti pri vzpostavljanju in/ali vzdrževanju skladnosti sistemov vodenja z referenčnimi dokumenti.

#### **4.5 Pravila za presojevalce in izvedence SIQ**

Presojevalci in izvedenci pri svojem delu upoštevajo zadevne mednarodne, evropske in/ali slovenske standarde ter predpise, postopke in navodila SIQ, ki urejajo delo na tem področju.

Presojevalec oziroma izvedenec se ravna po naslednjih načelih in se zavezuje:

- da bo deloval zaupno in nepristransko, tako v odnosu do SIQ kot tudi v odnosu do katere koli organizacije, ki je vključena v presojo, ki jo izvaja sam ali jo izvaja osebje, za katerega je odgovoren;
- da bo SIQ obvestil, če je z organizacijo, v kateri naj bi izvajal presojo, kakor koli povezan oz. so prisotna kakršnakoli druga tveganja, ki bi bila lahko ogrozila njegovo neodvisno presojo ali celovitost (integriteto), preden bo prevzel katero koli funkcijo v zvezi s presojo te organizacije;
- da v tej organizaciji v zadnjih treh letih pred presojo ni izvajal kakršne koli svetovalne dejavnosti ali drugih storitev, ki bi lahko ogrozile njegovo neodvisnost, nepristranskost ali objektivnost;
- da v dveh letih po zaključku presoje ne bo sprejel od te organizacije nobenega naročila za delo s področja sistemov vodenja;
- da pri svoji morebitni svetovalni dejavnosti ne bo reklamiral sodelovanja z SIQ in pri organizacijah ne bo vzbujal pričakovanja, da bo zaradi njegovega sodelovanja z SIQ organizacija pri presoji deležna drugačnega pristopa ali kakršnih koli olajšav;



- da od organizacij, v katerih izvaja presoje, ali od njihovih predstavnikov ali od kake druge osebe, ki bi imela pri tem kakršno koli korist, ne bo sprejel nobenih namigov, daril, naročil, popustov ali kake druge koristi in prav tako ne bo dovolil, da bi to storil kdo izmed osebja, za katerega je odgovoren;
- da ne bo niti delno niti v celoti razkril izsledkov skupine presojevalcev, v kateri je sodeloval ali za katero je odgovoren, ali katere koli informacije, ki jo je dobil v teku presoje, tretji stranki, če ni za to pisno pooblaščen s strani organizacije, v kateri je izvajal presojo, in s strani SIQ;
- da na noben način ne bo deloval v škodo ugleda ali interesa SIQ ali organizacije, ki jo ocenjuje;
- da bo v primeru suma kršitve teh načel sodeloval v morebitnem disciplinskem postopku;
- da bo deloval v skladu s kodeksom etičnega ravnanja presojevalcev področja Ocenjevanja sistemov vodenja.

#### 4.6 Vzajemno spoštovanje zaupnosti

SIQ se obvezuje, da bo vse informacije in podatke o vložniku/imetniku obravnaval kot zaupne in jih bo uporabil izključno za izvajanje dogovorjene aktivnosti.

Vložnik/imetnik priznava, da ima SIQ izključne pravice za vse dokumente, ki mu jih je izročil, in se s tem obvezuje, da teh dokumentov ne bo razmnoževal ali jih dal na razpolago kateri koli tretji osebi z izjemo akreditacijskega organa/priglasitvenega organa v postopku vzdrževanja akreditacije/priglasitve ali zaradi zakonskih obvez.

Informacije o certifikacijskem postopku in z njim povezanimi aktivnostmi so poslovna skrivnost vložnika in SIQ, z izjemo podelitve ali razveljavitve certifikata.

Poslovna skrivnost so tudi poročila o presoji, ki jih SIQ lahko preda tretji osebi le s pisnim privoljenjem vložnika/imetnika, ta pa jih lahko tretji osebi posreduje le v celoti.

SIQ si pridržuje pravico, da imetnika certifikata navaja v listah in spletnih preglednicah podeljenih certifikatov, tudi pri IQNET, katerega član je, ter da se na podeljeni certifikat sklicuje v svojih dokumentih ter strokovnih ali komercialnih objavah.

SIQ si pridržuje pravico, da zainteresiranim na njihovo zahtevo posreduje informacijo o razveljavitvi certifikata, brez navajanja vzrokov razveljavitve ali drugih informacij o bivšem imetniku certifikata.

V primeru pritožbe na imetnika certifikata ima SIQ pritožniku pravico posredovati ugotovitve obravnave pritožbe, pri tem pa ne sme posredovati informacij o imetniku, ki niso pomembne za razumevanje ugotovitve. Informacijo, ki jo je SIQ posredoval pritožniku, posreduje tudi imetniku certifikata.

Vse našteje obveze smiselno veljajo tudi po razveljavitvi certifikata.

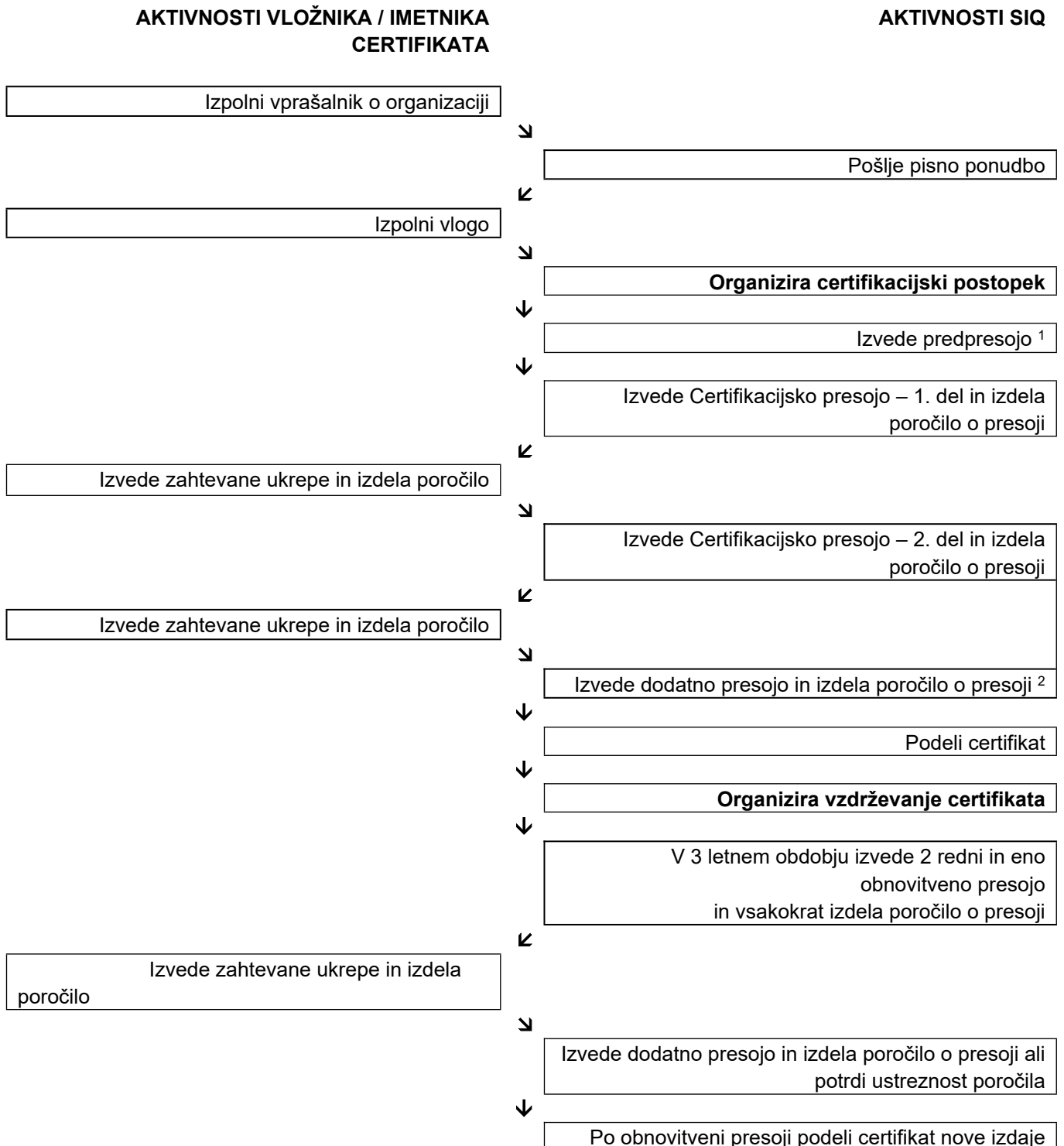
## 5 CERTIFIKACIJA

**Certifikacija** sistema vodenja se lahko izvaja:

- samostojno in se zaključi s podelitvijo certifikata za sistem vodenja, s katerim se dokazuje izpolnjevanje zahtev izbranega standarda oz. drugega referenčnega dokumenta;
- kot del postopka registracije pri ustreznem ministrstvu in v okviru SIQ zajema oceno sistema ravnanja z okoljem po uredbi EMAS ter validacijo okoljske izjave, ne vključuje pa podelitve certifikata.

### 5.1 Postopek certifikacije in vzdrževanja certifikata

Potek postopka certifikacije, vzdrževanja certifikata in aktivnosti udeležencev v postopku prikazuje naslednja slika:



Opombe:

<sup>1</sup> se izvede na željo vložnika

<sup>2</sup> se izvede, če so bile med presojo ugotovljene neskladnosti

### 5.1.1 Vprašalnik o organizaciji

Na začetku certifikacijskega postopka SIQ seznaní interesenta za storitev s postopkom. Interesent z obrazcem Vprašalnik o organizaciji (v nadaljevanju Vprašalnik) posreduje podatke, potrebne za izdelavo ponudbe.

### 5.1.2 Ponudba

SIQ na osnovi Vprašalnika določi obseg dela za izvedbo storitve in izdelava ponudbo, v kateri so navedeni stroški pridobitve in vzdrževanja certifikata, vključno s certifikacijskimi pristojbinami. Ponudbo z informacijami o certifikacijskem postopku, pogojih pridobitve in vzdrževanja certifikata pošlje interesentu in je zanj neobvezna.

### 5.1.3 Vloga

Na osnovi Ponudbe interesent naroči certifikacijo z obrazcem Vloga za certifikacijo sistema vodenja (v nadaljevanju Vloga) in s tem postane vložnik. Vloga ima veljavnost pogodbe. Če vložnik želi, se lahko sklene posebno pogodbo. S podpisano Vlogo oz. pogodbo vložnik tudi potrdi, da je seznanjen s postopkom in pogoji pridobitve in vzdrževanja certifikata.

Po podpisu Vloge oz. pogodbe vložnik lahko odstopi od certifikacijskega postopka, pri čemer mora kriti stroške, ki so nastali do odpovedi postopka.

### 5.1.4 Organizacija certifikacijskega postopka

SIQ imenuje presojevalno skupino za izvedbo certifikacijskega postopka in o imenovanju ter terminu presoje seznaní vložnika. V primeru, da se vložnik ne strinja z imenovanim presojevalcem/presojevalci, svoje nestrinjanje, skupaj z ustrezno utemeljitvijo, sporoči na SIQ. Ta, v primeru upravičenosti, imenuje novega presojevalca/presojevalce. Kadar je na presoji potrebna prisotnost opazovalca (npr. ocenjevanje presojevalcev, akreditacijska presoja ...), SIQ o tem predhodno obvesti vložnika, ki mora omogočiti njegovo prisotnost.

Vodja skupine presojevalcev se z vložnikom dogovori o prvem obisku na njegovi lokaciji, kjer, v skladu z dogovorom v ponudbi, izvede ustrezno storitev (npr. Predpresojo ali Certifikacijsko presojo – 1. del).

### 5.1.5 Predpresoja ali ocena stanja

Predpresoja ali ocena stanja ni obvezna, izvede se na željo vložnika. Z njo se ugotavljajo šibke točke v sistemu vodenja, ki jih mora vložnik odpraviti, da bi bil čimbolj pripravljen na certifikacijsko presojo. Oceno stanja je mogoče izvesti pred prejemom vloge.

Obseg in vsebino predpresoje ali ocene stanja SIQ določi v okviru izdelave ponudbe, odvisno od želja in potreb vložnika, v okviru predpresoje se lahko oceni tudi ustreznost dokumentacije sistema vodenja.

Obseg predpresoje ne sme biti večji od obsega, potrebnega za certifikacijsko presojo.

Za izvedbo predpresoje ali ocene stanja vložnik priskrbi presojevalcu poslovnik sistema vodenja ali drug ustrezen krovni dokument in drugo potrebno dokumentacijo sistema vodenja. Poslovnik sistema vodenja ali drug krovni dokument vodja presoje zadrži do zaključka certifikacijskega postopka. O predpresoji in oceni stanja presojevalec za vložnika izdelava pisno poročilo o ugotovitvah in ugotovljenih slabostih sistema vodenja, ki zahtevajo odpravo.

Pri istem presojanju se smeta izvesti največ dve predpresoji istih aktivnosti. Druga predpresoja se sme izvesti šele po preteku 6 mesecev.

Preklasifikacija predpresoje v certifikacijsko presojo ni dovoljena.

### 5.1.6 Certifikacijska presoja – 1. del

Certifikacijska presoja – 1. del vsebuje presojo dokumentacije, oceno vzpostavljenosti sistema vodenja in pripravo na naslednji korak v certifikacijski presoji. Presojo izvede vodja presoje praviloma na lokaciji vložnika.

Pri izvedbi 1. dela certifikacijske presoje so posebnosti pri naslednjih sistemih vodenja:

- sistem HACCP (če je brez sistema vodenja kakovosti), sistem Kakovost za prihodnost vzgoje in izobraževanja, NVO sistem kakovosti in Preverjanje poročila o trajnostnem razvoju, pri katerih vodja presoje v okviru 1. dela certifikacijske presoje izvede le presojo dokumentacije na lastni lokaciji;
- IFS standardi kjer sta 1. in 2. del certifikacijske presoje združena v certifikacijsko presojo in se ta izvede vsako leto v enakem obsegu.

**Presoja dokumentacije** se izvede na osnovi zahtev referenčnega dokumenta. Oceni se njena popolnost, notranja usklajenost in primernost za presojani sistem vodenja. Praviloma zadostuje poslovnik ali drug krovni dokument sistema vodenja. Če je opis v poslovniku ali krovnem dokumentu preskop, lahko vodja presoje zahteva tudi dodatne dokumente.

Pri presoji po uredbi EMAS se oceni tudi celovitost okoljske izjave.

**Ocena vzpostavljenosti** sistema vodenja je odvisna od presojanega sistema vodenja. Praviloma se preveri izvedenost pregleda vodstva in notranje presoje ter njuna ustreznost ter razumevanje, vzpostavljenost in izvajanje sistema vodenja.

**Priprava na naslednji korak presoje** vsebuje identifikacijo lokacij in procesov, ki bodo predmet certifikacijske presoje – 2. del, in dogovor o časovnem in vsebinskem poteku presoje.

Ugotovitve presoje vodja presoje posreduje vložniku v pisnem poročilu, ki vsebuje tudi področja oz. dejavnosti, kjer obstoja potencialna nevarnost, da bi presojevalci med naslednjim korakom certifikacijskega postopka ugotovili neskladnosti.

#### 5.1.6.1 Poročilo o zahtevanih ukrepih

Vložnik mora pred nadaljevanjem certifikacijskega postopka izvesti ukrepe za odpravo potencialnih nevarnosti za neskladnosti, ki so bile opisane v poročilu o Certifikacijski presoji - 1. del. O izvedenih ukrepih mora izdelati pisno poročilo in ga najkasneje v 6 mesecih poslati na SIQ.

Vodja presoje oceni ustreznost ukrepov in določi datum, ko bo nadaljevanje certifikacijskega postopka smiselno, vendar ne kasneje kot 6 mesecev od zadnjega dne Certifikacijske presoje - 1. del. V primeru prekoračitve roka je potrebno ponoviti 1. del certifikacijske presoje.

### 5.1.7 Certifikacijska presoja – 2. del

S certifikacijsko presojo – 2. del se oceni, ali so dokumentiranost, vzpostavljenost, izvajanje in učinkovitost postopkov v skladu z zahtevami izbranega standarda oz. drugega referenčnega dokumenta. Presoja se izvede po planu presoje, ki ga je vodja presoje izdelal skupaj s predstavnikom vložnika ob 1. delu certifikacijske presoje.

Pri presoji po uredbi EMAS se validira za objavo pripravljena okoljska izjava. Okoljska izjava se lahko vključi v druge dokumente poročanja organizacije (npr. poročila o upravljanju, trajnosti ali družbeni

odgovornosti podjetij). V tem primeru mora biti v dokumentu poročanja jasno navedena razlika med potrjenimi in nepotrjenimi informacijami (Uredba (EU) št. 2026/2018, tč. B (h)).

Po opravljeni presoji presojevalci ustno seznanijo predstavnike vložnika o ugotovitvah presoje, ki jih bodo podali v pisnem poročilu.

Če med presojo niso bile ugotovljene neskladnosti, bo poročilo, skupno z ostalo potrebno dokumentacijo in informacijami, predano Komisiji za certificiranje sistemov vodenja v odločitev o podelitvi certifikata.

Če so med presojo bile ugotovljene neskladnosti z zahtevami izbranega standarda oz. drugega referenčnega dokumenta, so v zaključku poročila podane zahteve o ukrepih, ki jih mora vložnik izvesti.

Prekvalifikacija certifikacijske presoje v predpresojo ni dovoljena.

#### **5.1.7.1 Izvedba ukrepov in poročanje**

Za neskladnosti, ugotovljene med certifikacijsko presojo – 2. del, mora vložnik izvesti analizo vzroka, ustrezne ukrepe, s katerimi bo neskladnosti odpravil in preprečil njihovo ponovitev. O izvedenih ukrepih mora najkasneje v 6 mesecih po presoji poslati na SIQ pisno poročilo.

Če med certifikacijsko presojo niso bile ugotovljene neskladnosti in je bil certifikat podeljen, v poročilu o presoji pa so bila podana priporočila ali druge zahteve v zvezi s presojanim sistemom vodenja, mora imetnik certifikata ustrezno ukrepati. Najkasneje v 3 mesecih od presoje mora poslati na SIQ poročilo o upoštevanju priporočil in navedenih zahtev.

#### **5.1.7.2 Dodatna presoja**

Po prejemu poročila o odpravi neskladnosti vodja presoje preveri ukrepe z dodatno presojo, ki jo izvede na lokaciji vložnika, ali s pregledom poslanega poročila in dokazil.

Če vodja presoje z dodatno presojo ugotovi, da so neskladnosti ustrezno odpravljene, o tem izdela pisno poročilo, ki bo, skupno z ostalo potrebno dokumentacijo in informacijami, predano Komisiji za certificiranje sistemov vodenja v odločitev o podelitvi certifikata.

V primeru, da med dodatno presojo vodja presoje ni mogel ugotoviti ustrezne odprave neskladnosti, to navede v pisnem poročilu. V tem primeru je potrebno certifikacijsko presojo ponoviti v celoti, kar pa je možno šele po 6 mesecih.

Dodatna presoja se vložnik/imetniku zaračuna posebej, glede na obseg dodatne presoje.

#### **5.1.8 Podelitev certifikata**

Kadar Komisija za certificiranje sistemov vodenja ugotovi, da obstajajo zadostni objektivni dokazi o skladnosti rezultatov presoje z vsemi zahtevami referenčnega dokumenta in tega pravilnika, sprejme Sklep o podelitvi SIQ certifikata. Na podlagi sklepa komisije SIQ izda certifikat in uvrsti imetnika v Seznam imetnikov veljavnih SIQ certifikatov, ki se objavlja na spletni strani [www.siq.si](http://www.siq.si), in na seznam imetnikov certifikatov IQNET-partnerjev, ki se objavlja na spletni strani [www.iqnet-certification.com](http://www.iqnet-certification.com). Seznam vsebuje naziv in naslov organizacije oz. drug registriran naslov, številko certifikata ter na certifikatu naveden obseg.

Certificirani organizaciji pripada, ob vsaki izdaji certifikata, en brezplačni izvod certifikata SIQ formata A4. Za certifikacijo po standardih ISO 9001, ISO 9001 upoštevajoč HACCP, ISO 14001, ISO 45001, ISO 22000, ISO 13485, ISO 50001, ISO/IEC 27001, ISO/IEC 20000-1, IQNETSR 10, EN 15224, ISO 22301 in ISO 55001 organizaciji pripada še brezplačen izvod certifikata IQNET, za katerega mora vložnik skupaj z vodjo presoje na obrazcu za izdajo certifikata zagotoviti angleški prevod obsega certifikacije. Dodatne izvode lahko imetnik naroči po veljavnem ceniku. Imetnik certifikata si pridobi tudi

pravico uporabe certifikacijskega znaka SIQ in certifikacijskega znaka IQNET pod pogoji, opisanimi v navodilih, ki jih certificirane organizacije prejmejo skupaj s certifikacijskimi znaki in so dosegljiva tudi na spletni strani SIQ-ja.

Pri presoji po uredbi EMAS Komisija za certificiranje sistemov vodenja izda sklep o validaciji okoljske izjave in verifikaciji sistema ravnanja z okoljem na osnovi katerega se izda Izjava okoljskega preveritelja o dejavnostih preverjanja in potrjevanja. Izjavo lahko vložnik uporablja le na svoji okoljski izjavi. Komisija sklepa tudi o validaciji okoljskih informacij.

### **5.1.9 Organizacija vzdrževanja certifikata**

Imetnik certifikata je odgovoren za izpolnjevanje zahtev za certifikacijo in vzdrževanje certifikata z uspešnimi letnimi presojami. Prvi dve leti po certifikacijski presoji se izvajata redni presoji, tretje leto pa se izvede obnovitvena presoja.

SIQ pred vsako presojjo imenuje presojevalno skupino za izvedbo presoje in o imenovanju ter terminu presoje seznanji imetnika certifikata. V primeru, da se imetnik certifikata ne strinja z imenovanim presojevalcem/presojevalci, svoje nestrinjanje, skupaj z ustrežno utemeljitvijo, sporoči na SIQ. Ta v primeru upravičenosti imenuje novega presojevalca/presojevalce. Kadar je na presoji potrebna prisotnost opazovalca (npr. ocenjevanje presojevalcev, akreditacijska presoja ...), SIQ o tem predhodno obvesti imetnika certifikata, ki mora omogočiti njegovo prisotnost.

Vodja skupine presojevalcev, ob sodelovanju kontaktne osebe imetnika certifikata, izdelava plan presoje.

Imetnik certifikata priskrbi za presojjo od vodje presoje zahtevano dokumentacijo, ki jo presojevalci po opravljeni presoji vrnejo.

### **5.1.10 Redne in obnovitvene presoje**

Z rednimi presojami se preverja, če imetnik certifikata ali imetnik validirane okoljske izjave izpolnjuje zahteve izbranega standarda oz. drugega referenčnega dokumenta. Redne presoje se izvajajo enkrat letno, prva 11 mesecev po certifikacijski presoji in ostale v 12 mesečnih časovnih razmakih.

Po opravljeni presoji presojevalci ustno seznanijo predstavnike vložnika o ugotovitvah presoje, ki jih bodo podali v pisnem poročilu. V zaključku poročila so lahko navedene zahteve, ki jih mora imetnik certifikata ali validirane okoljske izjave izpolniti.

Kadar je bilo med certifikacijsko presojjo ugotovljeno, da je bil sistem vodenja vzpostavljen le kratek čas pred certifikacijsko presojjo in za posamezne postopke ni bilo mogoče ugotoviti njihove ponovljivosti, se lahko med certifikacijsko presojjo in prvo redno presojjo izvede dodatna presoja.

Prestavitev prve redne presoje po certifikacijski presoji ni možna in se mora izvesti najkasneje 12 mesecev od datuma certificiranja. Ostale redne presoje je možno prestaviti za največ 3 mesece naprej od načrtovanega termina. Ob tem mora biti izpolnjen pogoj, da je presoja izvedena vsako koledarsko leto. Če organizacija želi prestavitev za daljši čas, je potrebno v načrtovanem terminu izvesti delno presojjo, pri kateri vodja presoje pregleda le bistvene elemente sistema vodenja, da se prepriča, kako se le-ta izvaja. Termin naslednje presoje se vrne v prvotni termin izvedbe presoj v organizaciji (rok 12, 24 ali 36 mesecev od certifikacijske oz. obnovitvene presoje).

Vsako tretje leto po certifikacijski presoji se izvede obnovitvena presoja, pri kateri se poda celovita ocena delovanja in učinkovitosti sistema vodenja v triletnem obdobju in oceni ustreznost obsega izvedenih presoj v tem obdobju. Pred izvedbo obnovitvene presoje SIQ preveri obseg presoje v organizaciji in po potrebi (če je prišlo do večjih sprememb v organizaciji) določi nov obseg aktivnosti in s tem novo ceno storitve.

Če med obnovitveno presojjo niso bile ugotovljene neskladnosti, se imetniku podeli nova izdaja certifikata. Če so bile neskladnosti ugotovljene, mora imetnik certifikata pred njegovo novo izdajo izpolniti zahteve,

podane v zaključku poročila o presoji. Izpolnitev omenjenih zahtev se ugotovi z dodatno presojo, za katero SIQ izda poročilo.

Če organizacija želi stalno prestavitev obnovitvene presoje naprej od načrtovanega termina, je potrebno v načrtovanem terminu izvesti dodatno presojo v obsegu, sorazmernem z dolžino prestavitve. Pri dodatni presoji vodja presoje pregleda bistvene elemente sistema vodenja, da se prepriča, kako se le-ta izvaja. Obstoječi certifikat se podaljša do termina prestavljene obnovitvene presoje. Termin izvedbe obnovitvene presoje je izhodišče za določitev veljavnosti certifikata za naslednje triletno obdobje in za termin naslednje presoje.

Obnovitveno presojo je potrebno planirati in izvesti pravočasno, pred iztekom veljavnosti certifikata in pri tem upoštevati tudi čas potreben za morebitno ukrepanje ob morebitnih neskladnostih in odločanje komisije za certificiranje sistemov vodenja. V izjemnih primerih (bolezni, višja sila ipd.) je obnovitveno presojo možno prestaviti z izvedbo delne presoje v obsegu, sorazmernem z dolžino prestavitve.

Pri presoji po uredbi EMAS se validira za objavo pripravljena okoljska izjava.

Pri presoji po uredbi EMAS po vsaki redni presoji Komisija za certificiranje sistemov vodenja izda sklep o validaciji dopolnitve okoljske izjave in okoljskih informacij, po obnovitveni presoji pa celotne izjave. V okviru redne oz. obnovitvene presoje se preveri tudi raba loga EMAS, ki ga opredeljuje uredba EMAS. SIQ o neustrezni rabi loga EMAS poroča registracijskemu organu za EMAS.

Dodatna presoja se imetniku zaračuna posebej, glede na obseg dodatne presoje (skladno s količino opravljenega dela).

#### **5.1.11 Izvedba ukrepov in poročanje**

Če so bile med **redno presojjo** ugotovljene neskladnosti, jih mora imetnik certifikata odpraviti in najkasneje v roku 3 mesecev na SIQ poslati pisno poročilo z ustreznimi dokazili o odpravi.

Če so bile med **obnovitveno presojjo** ugotovljene neskladnosti, jih mora vložnik odpraviti in v roku, ki ga je določil vodja presoje v zaključku poročila o presoji, na SIQ poslati pisno poročilo z ustreznimi dokazili o odpravi.

Po vsaki presoji je imetnik certifikata dolžan v roku, navedenem v zaključku poročila o presoji, poslati tudi pisno poročilo o ostalih zadevah, navedenih v poročilu o presoji.

#### **5.1.12 Dodatna in delna presoja**

Dodatna presoja se po **redni presoji** izvede, če je to določeno v zaključku poročila o presoji. Vodja presoje lahko izvede dodatno presojo na lokaciji imetnika ali s pregledom poslanega poročila. Če vodja presoje z dodatno presojjo po redni presoji ugotovi, da so bile neskladnosti ustrezno odpravljene, o tem izdela pisno poročilo, ki je dokazilo o ustreznosti vzdrževanja sistema vodenja in s tem se podaljša pravica uporabe certifikata in certifikacijskih znakov.

Dodatna presoja se po **obnovitveni presoji** izvede vedno, kadar so bile med presojjo ugotovljene neskladnosti. Če vodja presoje z dodatno presojjo po obnovitveni presoji ugotovi, da so bile neskladnosti ustrezno odpravljene, o tem izdela pisno poročilo, na osnovi katerega imetnik prejme novo izdajo certifikata za naslednje certifikacijsko obdobje.

Dodatna presoja se, razen v primerih, ko je to zahtevano v zaključku poročila predhodne presoje, lahko izvede tudi v primeru, ko imetnik želi prestaviti stalen termin presoje, ko zamuja z odgovorom ali je le-ta nesprejemljiv, ko imetnik zaprosi za spremembo obsega certifikacije, če pride pri imetniku certifikata do bistvenih sprememb ali širitve obsega, zaradi katerih je presoja nujno potrebna, v primeru ugotavljanja upravičenosti pritožb ali prizivov vložnika/imetnika certifikata na SIQ in v primeru, kadar se na sistem vodenja imetnika certifikata pritoži njegov odjemalec.



V primeru, da med dodatno presojo vodja presoje ni mogel ugotoviti ustrezne odprave neskladnosti oz. upoštevanja na predhodni presoji podanih zahtev, to navede v pisnem poročilu. Poročilo se predloži KCS, ki odloči o nadaljnji upravičenosti posedovanja certifikata in uporabe certifikacijskega znaka.

Dodatna presoja ISO 13485 se poleg navedenega izvede tudi, če certifikacijski organ dobi informacijo, da podatki iz poproizvodnega spremljanja medicinskega pripomočka kažejo na pomanjkljivost v sistemu vodenja kakovosti ali dobi druge informacije povezane z varnostjo ali zaradi bistvenih zakonskih sprememb, ki lahko vplivajo na skladnost sistema vodenja kakovosti ali če to zahteva zakonodaja oziroma pristojni organ. Dodatna presoja se lahko izvede nenapovedano.

Dodatna presoja se imetniku zaračuna posebej, glede na obseg dodatne presoje (skladno s količino opravljenega dela).

Delna presoja se izvede, ko želi organizacija predstavitev redne presoje za več kot tri mesece, vendar ne želi predstavitev stalnega termina presoje. Prestavitve redne presoje v naslednje koledarsko leto se lahko v izjemnih primerih (reorganizacija, bolezen, višja sila ipd.) omogoči z izvedbo delne presoje ali presojo tehnične mape ipd.

Obseg delne presoje je sorazmeren z obdobjem predstavitev.

V primeru izrednih razmer se lahko izvede delna presoja z oddaljene lokacije. Pri tem upoštevamo določila IAF MD 4, druga akreditacijska pravila za oddaljene presoje in priporočila za ravnanje v izrednih razmerah.

#### **5.1.13 Prehodna presoja**

Prehodna presoja se izvede v primeru nove verzije standarda, predvidoma poleg redne ali obnovitvene presoje. Obseg prehodne presoje so določili skladno s smernicami za prehod na novo verzijo standarda. SIQ imetnika obvesti o obsegu in ceni prehodne presoje.

#### **5.1.14 Prekinitev presoje**

Vodja presoje mora v primeru ugotovljene neskladnosti, zaradi katere podelitev certifikata ne bo mogoča, o tem takoj obvestiti kontaktno osebo presojanca. Če je smiselno, lahko predlaga prekinitev presoje, za kar mora dobiti pisno soglasje kontaktne osebe presojanca. V primeru prekinitve presoje mora takoj obvestiti tudi SIQ.

V primeru, da je zaradi tveganj izhajajočih iz presojanih procesov neposredno ogroženo življenje ali zdravje presojevalcev, zaposlenih ali tretjih oseb mora vodja presoje presojo prekiniti. Z razlogi za prekinitev mora pisno seznaniti vodstvo presojske organizacije in SIQ-ja.

Če je bila presoja prekinjena se lahko nadaljuje le, če so bili odpravljeni razlogi za prekinitev.

#### **5.1.15 Ponovna certifikacija**

V primeru, da se organizacija v roku 6 mesecev po izteku veljavnosti ali razveljavitvi certifikata, odloči za ponovno certifikacijo, se izvede certifikacijska presoja v enem koraku in v obsegu ur obnovitvene presoje. V kolikor se organizacija odloči za ponovno certifikacijo v roku daljšem od 6 mesecev od izteka ali razveljavitve certifikata, se izvede certifikacijska presoja v dveh delih.

#### **5.1.16 Izredne razmere**

Prestavitve presoje zaradi izrednih razmer (vojna, stavka, nemiri, politična nestabilnost, geopolitična napetost, terorizem, kriminal, pandemija, poplave, potres, zlonamerna programska oprema, druge nesreče) se izvede v skladu z določili IAF ID3, kjer velja naslednje:

## Certifikacijski pravilnik za sisteme vodenja

- Prva redna presoja mora biti izvedena najkasneje v 18 mesecih od datuma certificiranja. V nasprotnem primeru je treba certifikat začasno ukiniti ali zmanjšati obseg.
- Če zaradi izrednih razmer ni mogoče izvesti obnovitvene presoje, se certifikat lahko podaljša za največ 6 mesecev. V tem času je treba izvesti presojo. Veljavnost novega certifikata temelji na originalnem certifikacijskem ciklu.

Izjemoma se lahko certifikat, ki je potekel, ponovno izda, če Komisija za certificiranje sistemov vodenja ugotovi, da presoje na lokaciji zaradi izrednih razmer ni mogoče izvesti (začasno zaprtje organizacije, izredne razmere v zdravstvu ipd.). Pri tem upoštevamo akreditacijska pravila za ravnanje v izrednih razmerah. V takem primeru se lahko certifikat izda za obdobje največ šestih mesecev. Za izdajo certifikata organizacija poda Oceno delovanja sistema vodenja v izrednih razmerah.

### 5.1.17 Presoje z oddaljene lokacije in hibridne presoje

Presoje se lahko izvajajo tudi z oddaljene lokacije ali pa se jih izvede kot kombinacijo presoje na lokaciji in presoje z oddaljene lokacije. Pri tem upoštevamo določila IAF MD 4 in druga akreditacijska pravila za oddaljene presoje oz. hibridne presoje.

### 5.1.18 Nenapovedane presoje

SIQ si pridržuje pravico do možnosti izvedbe nenapovedane presoje v primeru:

- da to zahtevajo akreditacijska pravila za izvajanje certificiranja sistema vodenja (npr. IFS food),
- nastalih objektivnih tehničnih situacij v organizaciji vezanih na obseg certificiranja, ki podajajo utemeljeni dvom v verodostojnost obstoječega certifikata (npr. odpoklici izdelkov, inšpekcijske kazni) ali
- izražene želje organizacije.

Obseg nenapovedane presoje se določi v skladu s pravili SIQ za izvedbo napovedanih presoj oziroma se (v primeru posameznih situacij) omeji na proučitev razmer, ki se navezujejo na sporno situacijo in jih z vidika kredibilnosti certifikata ni možno razjasniti na drugačen način (vzroki za nastanek, ukrepanje organizacije ipd.).

Izvedba nenapovedanih presoj v organizacij je z SIQ predhodno dogovorjena in sledi pravilom SIQ za izvedbo presoj z izjemo organizaciji podane informacije o točnem datumu presoje.

## 6 CERTIFIKAT IN CERTIFIKACIJSKI ZNAKI

### 6.1 Veljavnost certifikata

SIQ s certifikatom ali drugo ustrezno listino potrjuje, da ima imetnik vzpostavljen in ustrezno vzdrževan sistem vodenja, ki izpolnjuje zahteve na certifikatu navedenega standarda oz. drugega referenčnega dokumenta.

Certifikat se izdaja praviloma za obdobje 3 let. Datum veljavnosti je naveden na certifikatu. V tem času mora imetnik certifikata izpolnjevati zahteve izbranega standarda oz. drugega referenčnega dokumenta in tega pravilnika. Podatki o veljavnih certifikatih so na spletni strani SIQ, [www.siq.si](http://www.siq.si), podatke o neveljavnih certifikatih pa lahko zainteresirani dobijo na zahtevo neposredno od SIQ.

Validacija okoljske izjave ali njene dopolnitve in okoljskih informacij velja praviloma eno leto.

Certifikat velja le za navedeno certificirano organizacijo in na certifikatu opisan obseg.

## **6.2 Sklicevanje na izdani certifikat**

Sklicevanje na izdani certifikat je dovoljeno samo:

- z navedbo imena certificiranega imetnika,
- z navedbo registrske številke certifikata,
- z navedbo referenčnega standarda za sistem vodenja,
- z navedbo obsega certifikacije/področja veljavnosti certifikata - kadar v obseg ni zajeta celotna organizacija,
- pri zakonitem prvem lastniku,
- med veljavnostjo certifikata,
- na dopisih, ponudbah, v informativnih gradivih, v splošnih dokumentih imetnika in v oglaševalnih medijih.

Pri sklicevanju na izdani certifikat mora imetnik certifikata zagotoviti, da se certifikat ne omenja v zvezi z dejavnostmi, ki niso certificirane, in na način, ki bi vzbujal zmotno predstavo, da so certificirani izdelki oz. storitve.

## **6.3 Uporaba certifikacijskega znaka**

### **6.3.1 Uporaba certifikacijskega znaka z logotipom SIQ**

Uporaba certifikacijskega znaka je razložena v posebnem navodilu, ki je imetnikom certifikata dosegljiv na spletni strani SIQ.

### **6.3.2 Uporaba certifikacijskega znaka in zastave za model Kakovost za prihodnost**

Uporaba certifikacijskega znaka je razložena v posebnem navodilu, ki je imetnikom certifikata dosegljiv na spletni strani SIQ.

### **6.3.3 Uporaba certifikacijskega znaka IQNET**

Uporaba certifikacijskega znaka je razložena v posebnem navodilu, ki je imetnikom certifikata dosegljiv na spletni strani SIQ.

### **6.3.4 Uporaba znaka EMAS**

Znak EMAS se uporablja skladno s členom 10 Uredbe ES 1221:2009.

### **6.3.5 Uporaba certifikacijskega znaka NVO**

Uporaba certifikacijskega znaka je razložena v posebnem navodilu, ki je imetnikom certifikata dosegljiv na spletni strani SIQ.

## **7 OBVEZNOSTI VLOŽNIKA IN/ALI IMETNIKA CERTIFIKATA**

### **7.1 Odprtost informacij**

Vložnik/imetnik certifikata oz. druge ustrezne listine mora SIQ takoj obvestiti o vseh spremembah, ki so v kakršni koli povezavi z obsegom certifikacije oz. veljavnostjo druge ustrezne listine, na primer spremembe lastništva, sprememba pravnega statusa, imena organizacije in/ali naslova, stanja (stečaj, prisilna poravnava) in/ali organiziranosti (spremembe v vodstvu in kontaktnih osebah, število zaposlenih, dodatne

## Certifikacijski pravilnik za sisteme vodenja

spremembe dejavnosti in spremembe povezane z lokacijami itd). Če organizacija spremeni s strani SIQ potrjeno okoljsko izjavo, jo mora ponovno poslati v pregled.

Vložnik/imetnik certifikata se obvezuje, da bo nemudoma obvestil certifikacijski organ o incidentu ali kršitvi predpisov (povezanih z varnostjo in zdravjem pri delu, okoljem ...), ki zahteva vključitev uradnih organov. Imetnik certifikata mora pred redno ali obnovitveno presojo obvestiti SIQ o spremembah v sistemu vodenja ter v pripadajoči dokumentaciji. SIQ na podlagi sprememb določi nov obseg aktivnosti in s tem novo ceno storitve.

Vložnik/imetnik certifikata se obvezuje, da bo pred presojo obveščal presojevalce SIQ o vseh zadevah, ki bi lahko bile pomembne za presojo. Za učinkovitost presoje bo poskrbel, da bo odgovorno osebje med presojo na razpolago presojevalcem in jim posredovalo potrebne informacije. Pripravil bo tudi vso potrebno dokumentacijo in ostala dokazila, da bo presoja lahko potekala nemoteno. Vložnik/imetnik certifikata se obvezuje, da bo presojevalski skupini zagotovil varne in zdrave pogoje dela.

Vložnik/imetnik certifikata posreduje potrebno dokumentacijo sistema vodenja za izvedbo aktivnosti v certifikacijskem postopku ob vsakokratni zahtevi s strani SIQ.

Vložnik/imetnik certifikata mora hraniti vse zapise o pritožbah, obiskih uradnih organov in ugotovitvah njegovih odjemalcev (npr. poročila o presojah s strani odjemalcev) ter korektivnih ukrepov. Zapise mora ob presojah dati na vpogled presojevalcem. Hraniti mora predhodne izdaje poslovnika in odgovore na ugotovitve presoje, ki jih je podal na SIQ kot dokazilo o njihovem upoštevanju in o odpravi morebitnih neskladnosti.

Vložnik/imetnik certifikata ima dolžnost, da presojevalcem omogoči tudi presojo pri zunanjih izvajalcih, če zanj izvajajo kateri koli proces, ki vpliva na skladnost proizvoda z zahtevami oz. na učinkovitost sistema vodenja, ki je predmet presoje.

Imetnik certifikata mora omogočiti obnovitveno presojo in odpraviti morebitne neskladnosti v roku, kot ga je določil SIQ oz. vodja presoje, saj je uspešno zaključena obnovitvena presoja pogoj za podelitev nove izdaje certifikata.

### 7.2 Priznavanje certifikatov SIQ in IQNETpartnerjev

Vložnik/imetnik SIQ certifikata izjavlja, da bo priznaval SIQ certifikate pri drugih organizacijah, pri tem pa lahko obdrži svoja dodatna merila in izvede pri imetniku certifikata tudi dodatno presojo, če meni, da za to obstajajo pomembni razlogi.

Prav tako bo priznaval certifikate, ki jih podeljujejo partnerji IQNET-a.

Imetnik certifikata se obvezuje, da bo moralno in materialno skrbel za dobro ime SIQ ter njegovih certifikatov in certifikacijskih znakov.

### 7.3 Stroški

Vložnik/imetnik certifikata plača vse stroške, povezane z izvajanjem certifikacijskega postopka in vzdrževanjem certifikata, kot so opredeljeni v ponudbi/pogodbi. Prav tako plača dodatne stroške, ki izvirajo iz opravljenih dodatnih presoj ali novih izdaj certifikatov, ki so posledica sprememb v organizaciji (npr. sprememba naziva ali sedeža organizacije). V primeru sprememb v organizaciji (število zaposlenih, dodatnih dejavnosti, dodatnih lokacij ipd.) in sprememb akreditacijskih normativov si SIQ pridržuje pravico določiti novo ceno za spremenjen obseg aktivnosti v skladu z veljavnim cenikom SIQ.

Razen v primeru višje sile, vložnik/imetnik certifikata ob predstavitvi ali odpovedi presoje manj kot 7 delovnih dni pred dogovorjenim datumom presoje plača stroške, ki so nastali do odpovedi (organizacija presoje, priprava plana presoje, razpoložljivost presojevalske ekipe in morebitne že nastale potne stroške).

## **8 PRENEHANJE VELJAVNOSTI CERTIFIKATA**

### **8.1 Namen**

Certifikat za sisteme vodenja je praviloma veljaven 3 leta.

Z razveljavitvijo certifikata ali druge ustrezne listine želimo v primerih, ko se ne izpolnjujejo zahteve tega pravilnika, in v drugih, spodaj navedenih primerih, preprečiti morebitno izgubo zaupanja, tako v SIQ certifikat kakor tudi v imetnike SIQ certifikata.

### **8.2 Razlogi**

Praviloma se kot razlog za razveljavitev certifikata šteje kršenje določil tega pravilnika. Še posebej se kot razlog za razveljavitev certifikata šteje:

- objava stečaja ali prenehanje poslovanja;
- uporaba certifikata in certifikacijskega znaka kot dokazilo o izpolnjevanju zahtev drugih standardov, ki niso bili osnova za certifikacijo, ali uporaba za druge, necertificirane dejavnosti, organizacijske enote ipd.;
- nepopolne ali lažne informacije, posredovane v zvezi s presojami;
- zamolčanje bistvenih sprememb v sistemu vodenja ali stanju organizacije;
- neizpolnjevanje zahtev, podanih v poročilu o presoji;
- neizpolnjevanje finančnih obveznosti do SIQ;
- pisna zahteva imetnika;
- neizvedena obnovitvena presoja do datuma veljavnosti certifikata ali neizvedena redna presoja več kot 12 oz. 15 mesecev od zadnje izvedene presoje.

Komisija za certificiranje sistemov vodenja lahko sklepa o razveljavitvi certifikata tudi v primeru pravnomočnega sklepa sodišča proti imetniku certifikata.

### **8.3 Postopek**

Komisija za certificiranje sistemov vodenja sklepa o razveljavitvi na podlagi predloga direktorja/direktorice področja ocenjevanja sistemov vodenja. Komisija lahko sprejme sklep o takojšnji razveljavitvi certifikata ali pa da imetniku certifikata rok (do 3 mesece), v katerem mora izvesti ustrezne korektivne ukrepe, pri tem se mora spoštovati dogovorjena pravila o veljavnosti certifikata in dinamiki izvajanja presoj.

Razveljavitev certifikata SIQ povzroči, da se imetnik certifikata odstrani s seznama imetnikov certifikatov SIQ na spletnih straneh SIQ in IQNET, imetnik se vnese v seznam razveljavljenih certifikatov, ki je na voljo zainteresiranim neposredno pri SIQ. Poleg tega od njega zahteva ustrezne popravke dokumentov, v katerih se navaja ali sklicuje na SIQ certifikat za sistem vodenja.

## **9 REŠEVANJE PRITOŽB IN PRIZIVOV TER ODGOVORNOST SIQ**

### **9.1 Reševanje pritožb in prizivov**

Vložnik/imetnik se lahko pritoži zaradi neustreznega dela SIQ ali vloži priziv na odločitev KCS.

**Pritožbe** na delo SIQ na prvi stopnji obravnava direktor/ica področja Ocenjevanja sistemov vodenja. O prejemu pritožbe in odločitvi se pisno obvesti vlagatelja pritožbe. Na to odločitev je možna pritožba na Komisijo za prizive, ki je drugostopenjski organ in katere odločitev je dokončna.

---

## Certifikacijski pravilnik za sisteme vodenja

---

Pritožbe na sistem vodenja imetnika certifikata, ki jo v pisni obliki lahko poda kdor koli, se obravnavajo po enakem postopku kot pritožbe na delo SIQ. O prejemu, poteku in zaključku pritožbe se obvešča pritožnika in imetnika certifikata.

**Prizive** na odločitve KCS mora vložnik v pisni obliki vložiti v 15 dneh po prejemu odločitve. Vložnik mora priziv ustrezno dokumentirati. Priziv obravnava komisija za prizive, katere odločitev je dokončna. O prejemu, poteku in odločitvi priziva se pisno obvesti vlagatelja priziva.

V primeru utemeljene pritožbe ali priziva direktor/ica področja poskrbi, da se odpravijo razlogi za pritožbo/priziv.

Podrobneje je prizivni postopek opisan v dokumentu CR105 in objavljen na internetni strani SIQ. Druge spore rešuje stvarno pristojno sodišče v Ljubljani, Enota v Ljubljani. Za vsa razmerja se uporablja veljavna zakonodaja Republike Slovenije.

## 9.2 Odgovornost SIQ

SIQ ne sprejema odgovornosti, če tretja stran ne bo v celoti ali delno priznala certifikata SIQ. Enako velja tudi za odškodninske zahteve s strani odjemalcev imetnika certifikata zaradi tega, ker izdelek po kakovosti ni ustrezal njihovim pričakovanjem.

SIQ ne prevzema odgovornosti imetnika certifikata za izdelek ali storitev oz. odgovornosti za poškodbe lastnine zaradi izdelka ali storitve.

SIQ ima zavarovano poklicno odgovornost za škode zaradi napak, opustitev ali kršitev pri opravljanju svoje registrirane dejavnosti za stalno zaposleno osebje in pogodbene podizvajalce. Zavarovalna vsota znaša 1.800.000 EUR z letnim agregatom izplačil največ 3.600.000,00 EUR.

## 10 KONČNE DOLOČBE

Interesent ob ponudbi za storitev certificiranja dobi veljavno izdajo Certifikacijskega pravilnika.

SIQ si pridružuje pravice spremembe Certifikacijskega pravilnika zaradi sprememb standardov oz. drugih referenčnih dokumentov, vodil in smernic, ki veljajo za certifikacijske organe sistemov vodenja, zaradi zahtev organov, ki nadzorujejo delo SIQ (npr. akreditacijski organi in IQNET) in zaradi sprememb v organizaciji oz. delovanju SIQ. Veljavna izdaja Certifikacijskega pravilnika je objavljena na spletni strani SIQ: [www.siq.si](http://www.siq.si). V kolikor vložnik/imetnik pred izvedbo naslednje presoje ne ugovarja spremembam, se šteje, da z njimi soglaša.

Vse ostale spore rešuje stvarno pristojno sodišče v Ljubljani razen, kadar je s pogodbo določeno drugače. Za vsa razmerja se uporablja veljavna zakonodaja Republike Slovenije.